

# 長生 福祉

Vol.149 2026年4月号

社会福祉法人長生村社会福祉協議会

〒299-4345

千葉県長生郡長生村本郷1-77

(長生村総合福祉センター内)

TEL 0475-32-3391 FAX 0475-32-6377

HP <http://www.nagaiki-shakyo.jp>



社協の活動をSNSで発信中！



Facebook



Instagram



X



一松海岸で

星を観る会を開催しました！

村の良さを再発見し大切にしていきたいことを目的として、ながいきMURA  
座談会が企画しました。たくさんのご参加ありがとうございました。

・・・くわしくは、2ページへ

# ～ながいきMURA座談会

「いくつになっても長生村で安心して今の生活を

## 一松地区の活動を報告します

### 一松海岸で星を観る会



令和7年11月22日(土)、村の魅力を再発見することを目的とした「一松海岸で星を観る会」を開催し、25人が参加されました。当日はプラネタリウムで秋の星座を学んだ後、一松海岸へ移動し、波の音を聴きながら星にまつわる話や劇を楽しみ、天体望遠鏡に触れました。残念ながら雲が出て星を観ることはできませんでしたが、参加者からは「貴重な体験ができた」「また是非参加したい」という声が聞かれました。

### ながいきMURA座談会

開催：奇数月 第4木曜日

午後1時～3時

福祉センター2階

☆この星空鑑賞会も、村の魅力を再発見したいという座談会の声から生まれました。

### 長生音頭

令和7年10月2日(木)事前練習会、10月6日(月)小学校指導、10月18日(土)運動会本番に23人のサポーターが参加しました。運動会当日は、メンバーが校庭で参観していた保護者に花飾りを配りながら声掛けし、大勢で長生音頭を盛り上げることができました。



### 昔遊び体験

1月14日(水)、1年生13人に対して、地域のサポーター21人が参加。子ども達はお手玉、おはじき、けん玉、だるま落としのコーナーに分かれ、手厚い指導を受けました。今回は、おはじきが人気で、「とぼして自分のものになるのがうれしかった」と答えた児童もいました。



### 小学2～3年生の福祉交流会

2月17日(火)、2つのグループに分かれて、房総かるたとコマ、ポッチャを行いました。今回新しく取り入れた「房総かるた」と「折り紙のコマ回し」は児童が時間内に楽しめるように、事前にサポーターで準備をしました。

房総の歴史や文化を遊びながら学べる「房総かるた」。読み手が説明を加え、児童は地元の魅力を知ることができました。折り紙で作ったコマは3つのパーツを組み立てて、オリジナルの色合いを楽しむもので、自分で作ったコマを見せ合いながらみんなで回して盛り上がりました。

ポッチャのトーナメント戦では、2年生、3年生、地域の方の3人が1組となって戦い、交流を深めました。優勝チームには手作りの折り紙「金メダル」を贈呈しました。



# からの活動報告・お知らせ～

## 続けていくためには今、私に何ができるのか」

### 「想いをつなげる本棚」を設置して1年が経ちました



「小さな本棚からつながるコミュニティのかたち」の取り組みとして、昨年4月に、想いをつなげる本棚プロジェクトがスタートしました。1年間で皆さんから寄贈された本数は1,103冊、本棚から持ち帰られた本数は約850冊となりました。

今月からはメッセージカードを見直し、さらに利用しやすい「本棚」となって、新たにスタートします。引き続き、本の寄贈にご協力をお願いします。

年齢	寄贈者(人)	寄贈本(冊)
20代	1	2
30代	0	0
40代	2	17
50代	9	26
60代	27	365
70代	31	657
80代	5	36
合計	75	1,103

◎受付日 毎月20日 午前9時～午後0時30分 (4月は19日)

◎受付場所 交流センター1階ロビー「想いをつなげる本棚」前

※本棚に並べられた本は、これまでと同様に、いつでもどなたでも無償でお持ち帰りいただけます。



▲寄贈本集計 (R7.2月～R8.2月まで)

### ぶらっとボッチャの開催時間を変更します

天候に関係なく体を動かすことができ、交流の場となっている「ぶらっとボッチャ」。4月から開催時間が変わります。

【時間】 午後1時30分～3時30分

【場所】 長生村体育館

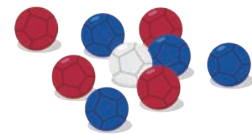
【開催日】 毎週土曜日

4月 4日、11日、18日、25日

5月 2日、9日、16日、23日、30日

6月 6日、13日、20日、27日

4月4日は  
トーナメント戦  
「春の陣」開催!



### 「千羽鶴プロジェクト」参加者募集

毎年8月に長生中学校の生徒が広島平和記念式典に派遣され、折り鶴を捧げます。今年度も、2,000羽の折り鶴に村民の平和への願いを込めて、生徒たちに託す予定です。希望者は、4月20日(月)までに社会福祉協議会へ連絡ください。



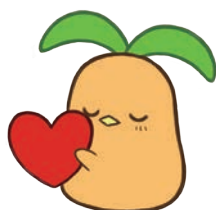
あなたも  
参加しませんか?



# 赤い羽根共同募金



ご協力いただき  
ありがとうございました



募金総額  
**1,875,252円**

募金の約7割が、翌年度長生村社会福祉協議会へ配分され、高齢者ふれあい事業、ボランティア活動事業などに使われ、約3割は、千葉県全体の福祉活動に使われます。

## 協力者・団体一覧

(敬称略)

- ◆ 1,031,800円  
2,183件  
自治会
- ◆ 60,000円  
(有)いげた保険事務所
- ◆ 30,119円  
(株)まきのきてい
- ◆ 20,741円  
(有)フカヤマ商店
- ◆ 20,180円  
匿名
- ◆ 15,000円  
株式会社 合同資源  
株式会社 支庵
- ◆ 11,920円  
(株)サンケイメタル
- ◆ 10,000円  
きらく食堂  
(株)岡本グリーン  
丸佐運送(株)  
(株)倉庫サービス  
(株)亜未  
NPO法人きらきら  
中村屋  
房総スズキ販売(有)  
(有)千葉冷設
- ◆ 10,000円  
医療法人社団 緑晴会  
あまが台ファミリークリニック  
(株)長生のぐち農園  
(有)東間モータース  
田中豊店  
(株)諸岡設備工業  
清泰寺  
(有)モリテック  
長生電気商会  
(有)ぐりーん興業  
(有)東條造園土木  
(有)東條企画  
(有)白子紙業
- ◆ 9,000円  
(有)もといハッピークリニック
- ◆ 7,571円  
らーめんふくみ
- ◆ 6,000円  
ネモト運送(有)  
(株)小高モータース  
合同会社 ベネッセレ
- ◆ 5,000円  
古山歯科医院  
(有)金蔵寺  
茂原観光(株)
- ◆ 5,000円  
(有)古山商店  
深照寺  
長生診療所  
津谷クリニック  
木島歯科医院  
スパ&リゾート九十九里 太陽の里  
(有)木島肉店  
(有)中村電気商会  
本興寺  
蓮華院  
(株)木組  
田中自動車整備工場  
(株)狩野建設  
寿し文  
(株)ビューランド  
株式会社 善富興業  
有限会社カンダ事務機  
匿名
- ◆ 3,083円  
インテリア・アルファ
- ◆ 3,000円  
カットスタジオ・イシイ  
さつき美容室  
ダイナミックゴルフ茂原  
野口鋳金塗装工業

協力者・団体一覧

- ◆ 3,000円  
野口造園  
(有)米寿園  
(有)滝昇園  
Links  
勘定クリーニング  
(有)両総管理  
山野どろんこ美容・長生店  
(有)高橋建装  
ひまわり薬局 八積店  
長生八積医院  
(株)長谷川木工所  
石塚整骨院  
社会福祉法人 愛の友協会  
南洲会長生クリニック  
(株)長生園  
M-CRAFT  
オフィス イシイ  
彩花楼  
特養ホームまきの木苑  
味来夢  
(株)アリスティアー  
湖 月  
今井電気工業(有)  
(有)トラスト保険センター  
居酒屋 田中  
(有)井下田商店  
(有)峰島商店
- ◆ 3,000円  
(有)小関酒店  
(有)ホテルマリーナ  
(有)高拓商事  
海老根造園  
(有)田中工務店  
清 建  
(有)長生会だるまさん  
(有)マシーン商会  
セントラル美装(株)  
長生村植木生産組合  
(有)T R K長生  
社会福祉法人明光会 いこいの郷  
(株)建匠舎  
斉藤商店  
秋葉建築  
高根内装  
本延寺  
本養寺  
(有)マリーンハウス長生  
KAZUVILLE  
長生農業協同組合高根支所  
千葉洋品店  
ビューティハマ  
しらい薬局 一松店  
一宮宇部コンクリート(株)  
フードショップうおとよ  
有限会社ファースト住建
- ◆ 3,000円  
ながの歯科医院  
長生レンタカー  
(有)菊池商店  
(有)木島建設  
まつや衣料品店  
合同会社HANAP  
(株)サイシン測量  
(株)ビーチ  
(有)寿司重  
東松館  
とんかつ処 風生庵  
爽健康術院  
田舎暮らし・千葉房総ねっと(株)  
長生鉄工所  
丸島漬物店  
(有)狩野鋳金工業所  
一松工房  
(有)日昭設計  
(株)ココロ  
千代松屋  
居酒屋すずぎ  
フラワーショップ有花  
(株)三 和  
大昌建設(株)  
匿名  
◆ 1,000円  
匿名



【学校募金】

長生中学校	8,407円
高根小学校	5,937円
八積小学校	6,130円
一松小学校	11,251円

【募金箱】

11,113円

【職域募金】

25,000円

歳末たすけあい

433,500円

戸別 433,500円

2,183件



Web募金サイトはこちら



皆さまから寄せられた赤い羽根共同募金で下記の配分事業を行っています。

高齢者ふれあい事業



65歳以上の高齢者世帯、日中1人暮らし高齢者の方を対象に孤独感の解消と人とのふれあいを目的として行われている事業です。

主な活動場所

総合福祉センター1階 集会室

▲白子河津桜見物へ

ボランティア支援事業

ボランティアセンターに登録しているボランティアへの助成を行う事業です。

▼登録団体B.G.S



教えて!

# ボランティアセンターについて

## 1 ボランティアセンターとは？

ボランティア活動の推進・支援を目的とし、ボランティア活動に関心がある方の相談窓口として、活動を支援しています。

活動を始めたい人、ボランティアを必要とする方、団体、施設の相談を受け付け、必要に応じたボランティア保険の取り扱いも行っています。

## 2 ボランティアセンターに登録すると特典があります！

- ボランティア活動保険助成
- 活動場所の提供
- 福祉センター内でパソコン、印刷機の貸出
- 白黒コピー無料 (A4サイズ)

長生村ボランティアセンターではLINE公式アカウントをはじめました！お友だち登録をお願いします。



## ボランティア募集

### 【外出支援サービス事業】 高齢者や障がいのある方の無料送迎

#### ◆ 内 容

村内公共施設（役場、農協、郵便局、駅）、長生郡市内の病院への送迎用車両（村の公用車）の運転及び利用者の補助

#### ◆ 活動日時

毎週月～金（土日祝日を除く）  
午前9時～午後4時（終了時間は変更があります）

#### ◆ 要 件

送迎運転手は概ね75歳以下

### 【高齢者ふれあい事業】・サポート

#### ◆ 内 容

送迎時の介助、昼食、レクリエーション、外出時など事業中のお手伝い  
高齢者との話し相手

#### ◆ 活動日時

毎週月～金（土日祝日を除く）  
月曜日 午前9時～11時30分（昼食なし）  
火～金 午前9時～午後1時30分

#### ◆ 要 件

特別な資格は必要なし 週1回でも可能

### 地域見守りサポーター

#### ◆ 内 容

「ウォーキングをしながら」「犬の散歩をしながら」など、日常生活を送る中で、防犯の視点を持つことにより地域の安全を見守る活動

自分の都合のよい時間に、腕章や首かけストラップを身につけ、村内を歩くのみ

#### ◆ 要 件

「地域見守りサポーター」として登録（腕章や首かけストラップをお渡しします）



### 本棚プロジェクト協力者

#### ◆ 内 容

寄贈本の受付、整理、本棚に並べる作業、イベントの企画等

#### ◆ 活動日時

毎月20日（4月のみ19日）  
午前9時～午後0時30分



## 長生村悠悠クラブ (長生村老人クラブ連合会)

### サンライズ九十九里への視察研修

令和7年9月10日(水)、総勢36人の会員が参加し、九十九里浜を一望できる「サンライズ九十九里」への視察研修を実施しました。

今回の研修はコロナ禍で活動が制限されていた期間を経て再び会員同士が顔を合わせ、絆を深める大切な機会となりました。俳句に日頃の想いを込める方もいらっしゃいました。



## 長生村身体障がい者福祉会

### 郡市福祉会でいちご狩り

2月5日(木)、長生郡市障害者福祉会冬季レクリエーションに長生村からは、8人が参加しました。当日は、寒さも和らぎ銚子市内で満願寺、ヤマサ醤油工場を見学した後、車いす対応可能ないちご園「小山ファーム」でいちご狩りを楽しみました。日頃一人で遠出できない会員も久しぶりの外出を楽しめた研修となりました。



## 長生村赤十字奉仕団

### 役場職員対象に車いす体験を実施

1月28日(水)、1月29日(木)の2日間、役場職員防災研修会が開催され赤十字奉仕団では車いす体験を実施しました。短い時間でしたが、車いすの基本的な操作について学んでいただきました。

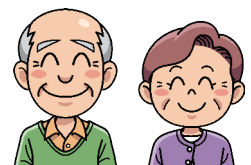
講習会を通して車いすを利用する方への理解が深まり、日ごろの業務や災害時にも活かされることを期待しています。赤十字奉仕団では誰もが安心して暮らせるよう、今後もこのような活動を続けてまいります。



## 高齢者ふれあい事業

### 健康長寿祈願

初詣には、毎年恒例の白子神社へ参拝に行きました。久々に外出ができる楽しさで、車内から賑やかでした。記念撮影では、皆さんの素敵な笑顔をおさめることができました。平均年齢はなんと88歳です！皆さんお若い！



# 長生村シルバー人材センター

## 会員募集!

障子・網戸  
の張替



公共施設の管理



植木剪定・伐採・  
枝葉処分



自分に合った働き方で  
元気に活躍できます  
一緒にお仕事しませんか?

簡易な大工仕事  
・塗装



草刈・草取・  
屋内外の清掃



入会される方は、入会金500円・年会費500円・損害保険料2,000円の  
合計3,000円が必要となります。  
概ね60歳以上の方ならどなたでも入会できます。

### チエブクロー

シルバー人材センターマスコットキャラクター  
「知恵袋」と「ふくろう」を合わせたキャラクターです。  
経験豊富な高齢者の知恵が集まるシルバー人材セン  
ターということをこの2つのモチーフで表しています。



### ※問い合わせ先・仕事の依頼については

**住所** 長生村本郷5 3 6 6-1  
長生村ケ台総合公園管理事務所内  
長生村シルバー人材センター

**電話** 32-6400  
**FAX** 32-6418



## 皆様の暖かなご支援、まことに感謝申し上げます

### 寄附のお礼 (敬称略)

令和7年8月20日～令和8年3月16日

- ◆ 5,000円 鈴木光代
- ◆ 3,000円 陶芸クラブ 燦友会
- ◆ うるち米 入山津宮農組合
- ◆ タオル 長生郡市退職公務員連盟
- ◆ A3プリンター、A3用紙  
茅野 徹

### 日本赤十字社社資

合計 156,308円



**+** 日本赤十字社 千葉県支部  
Japanese Red Cross Society

### 社会福祉協議会会費

13,800円 (300円×46件)